

مشروع التطوير المستمر والتأهيل للاعتماد (الدورة الثالثة)
كلية الاقتصاد المنزلي أكتوبر /2009- مارس 2012

وحدة إدارة الأزمات والكوارث

لقد أصبحنا في عصر يندر فيه عدم حدوث أزمات أو كوارث وبالتالي لا بد للكلية من الاستعداد لمثل هذه الأزمات و الكوارث . لذلك من الضروري وضع خطط واستعدادات مسبقة للتعامل مع شتى الأزمات والكوارث المتوقع حدوثها بالكلية . وعلى هذا الأساس يجب إنشاء وحدة متخصصة لإدارة الأزمات والكوارث بالكلية بحيث تكون وحدة إدارية لها كيانها ومسئولياتها في الكيان الإداري و تضم فريق متميز لإدارة الأزمات و الكوارث.

مفهوم الازمه والكوارث:

الأزمة:

الأزمة عبارة عن خلل يؤثر تأثيرا ماديا علي نظام الكلية ، كما أنه يهدد الافتراضات الرئيسية التي يقوم عليها النظام . ويتطلب وجود الأزمة توافر شرطين أساسين هما :
أن يتعرض النظام كله للتأثير الشديد إلي الحد الذي تختل معه وحدته
تصبح الافتراضات والمسلمات التي يؤمن بها أعضاء الكلية موضعا للتحدي. بمعنى أن الأزمة في جوهرها تهديد مباشر وصريح لبقاء كيان الكلية واستمرارها.

الكارثة:

الكارثة هي الحالة التي حدثت فعلا وأدت إلي تدمير وخسائر جسيمة في الموارد البشرية والمادية وأسبابها إما طبيعية أو بشرية . وعادة ما تكون غير مسبوقه بإنذار . وتتطلب اتخاذ إجراءات غير عادية للرجوع إلي حالة الاستقرار . وقد تؤدي الكارثة إلي ما يسمى بالأزمة . والعكس صحيح فقد تؤدي الأزمات إلي كوارث إذا لم يتم اتخاذ القرارات والإجراءات المناسبة لمواجهتها.

مراحل تطور الأزمة :

نشأة الأزمة :

وهي المرحلة التي تبدأ فيها الأزمة تلوح في الأفق ، إذ يدهم متخذ القرار إحساس بالقلق. ويستطيع متخذ القرار في هذه المرحلة ، بخبرته ونفاذ بصيرته ، أن يفقد الأزمة عناصر نموها.

نمو الأزمة :

إذا تطورت الأزمة بعد ميلادها نتيجة عدم قدرة متخذ القرار القضاء عليها فإنها تنمو بحيث لا يستطيع متخذ القرار أن ينكر وجودها أو تجاهلها . وهنا يجب عليه التدخل الايجابي من أجل إفقاد الأزمة عوامل تطورها.

تطور الأزمة:

تصل الأزمة إلي هذه المرحلة نتيجة عدم دراية متخذ القرار بأبعاد الأزمة محل الاعتبار واستبداده بالرأي أو انغلاقه علي نفسه ، أو عدم التخطيط المسبق لها . ومن ثم تزداد قوي المجتمع المتفاعلة مع

مشروع التطوير المستمر والتأهيل للاعتماد (الدورة الثالثة)
بكلية الاقتصاد المنزلي أكتوبر /2009- مارس 2012

الأزمة. وتتفاقم الأزمة لعدة أسباب أهمها.

1. سوء التخطيط والإدارة.
2. عدم دقة الحكم علي الأحداث وعدم توفر معلومات كافية عن عواملها وأسبابها.
3. سوء الأداء وعدم وجود إجراءات أمنية أثناء الأزمة وبعدها.
4. انزعاج صانع القرار تحت ضغط الأزمة أو عدم الثقة في اختياراته.
5. عدم تناسق وتكامل أفراد منظومة صنع القرار.
6. حدوث تغيرات خارجية أو داخلية في المؤثرات علي الأزمة.
7. عدم الاستخدام الأمثل للموارد المعلوماتية و المادية والبشرية المتاحة.

الرسالة:

إنشاء نظام داخلي فعال لإدارة الأزمات والكوارث بتوفير الأمن والسلامة في منشآت الكلية سعيا إلي استقرار مجتمع الكلية الداخلي

اهداف الوحدة:

- 1- الأمن والسلامة للموارد البشرية بالكلية (طلاب - أعضاء هيئة تدريس – عاملين) .
- 2- تأمين منشآت الكلية والأفراد ضد الحرائق والكوارث والأزمات.
- 3- تحقيق معايير الأمن والسلام.
- 4- نشر الوعي بين العاملين والطلاب وتدريبهم علي السلوك الأمثل لمواجهة الأزمة/الكارثة.

احتياجات الوحدة:

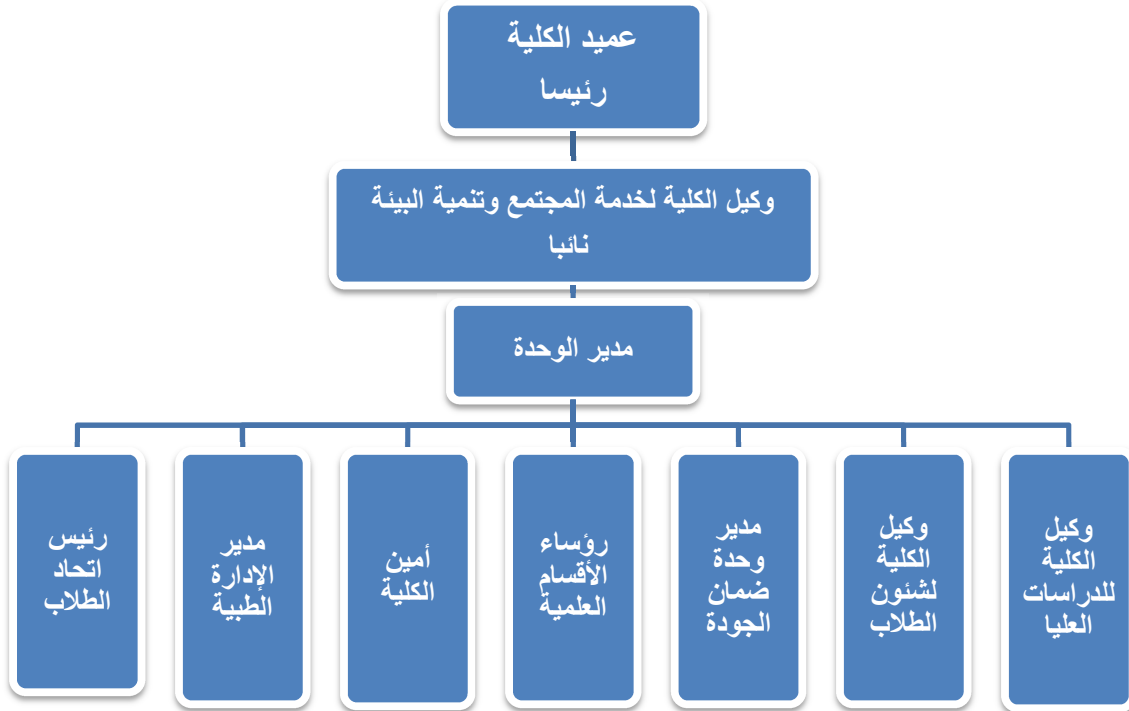
- 1- إعداد غرفة عمليات لإدارة الأزمات والكوارث مزودة بأجهزة اتصال حديثة (تليفون – فاكس – لاسلكي – كمبيوتر – طابعة
- 2- إعداد رسم توضيحي بمرافق ومنشآت الكلية يوضح المباني والمرافق والملاعب محددًا عليها شبكة الإطفاء والكهرباء والصرف الصحي والمياه والغاز الطبيعي والتليفونات (....
- 3- سجل الأزمات توثق به الكلية كل المواقع التي تعتبرها أزمات أو كوارث من شأنها تهديد كيان الكلية ويكون بمثابة ذاكرة للكلية
- 4- فريق توعية لإدارة الأزمات بالإضافة إلي الهيكل التنظيمي لوحدة إدارة الأزمات و الكوارث لايد من تكوين فرق مصغرة لإدارة الأزمات و الكوارث بالأماكن الأكثر تعرضا لحدوثها حيث أن معالجة الموقف الذي يقوم علي أساس أن الأشخاص الأقربون للأزمة أو الكارثة هم الأقدر علي حلها أو توفير الحل المناسب لها و ذلك لكل الأماكن الأكثر تعرضا للأزمة أو الكارثة مثل معمل الكيمياء ، معمل الطرق ، وحدة تكنولوجيا

مشروع التطوير المستمر والتأهيل للاعتماد (الدورة الثالثة)
بكلية الاقتصاد المنزلي أكتوبر /2009- مارس 2012

- المورش ، لوحات توزيع الكهرباء. و يقوم القسم العلمي او الوحدة بتشكيل فريق محدد للاستعانة به مع فريق ادارة الأزمة او الكارثة
- 5- استخدام الوسائل العلمية للتعامل مع الأزمات استخدام وسائل علمية في التعامل مع الأزمات مثل المحاكاة والسيناريو. فالسيناريو هو مجموعة من الافتراضات المتعلقة بالموقف في مجال محدد يقوم فيه النظام بتحليله ودراسته مما يساعد على وضع تصورات للأزمة وإيجاد بدائل عديدة للحلول الموضوعية . والمحاكاة تقليد لظاهرة ما بهدف التفسير والتنبؤ بسلوكها أو هي أسلوب كمي يهدف إلى وصف النظام الحقيقي من خلال تطوير النموذج الذي يوضح كيف تتداخل العوامل المؤثرة في المشكلة وما هو تأثير تلك العوامل مع التركيز على الكيفية التي يمكن بها أن يقلد هذا النموذج حركة النظام الحقيقي
- 6- يجب تبني التنبؤ الوقائي كمتطلب أساسي في عملية إدارة الأزمات من خلال إدارة سباقية وهي الإدارة المعتمدة على الفكر التنبؤي الإنذاري لتفادي حدوث أزمة مبكراً عن طريق صياغة منظومة وقائية مقبولة تعتمد على المبادأة والابتكار وتدريب العاملين عليها. إلا أن النجاح في عملية إدارة الأزمات يتطلب عدة عوامل منها :
- 7- إيجاد وتطوير نظام إداري مختص يمكّن الكلية من التعرف على المشكلات وتحليلها ووضع الحلول لها بالتنسيق مع الكفاءات المختصة .
- 8- العمل على جعل التخطيط للأزمات جزءاً هاماً من التخطيط الاستراتيجي
- 9- ضرورة عقد البرامج التدريبية وورش العمل للموظفين في مجال إدارة الأزمات
- 10- ضرورة التقييم والمراجعة الدورية لخطط إدارة الأزمات واختبارها تحت ظروف مشابهة لحالات الأزمات وبالتالي يتعلم الأفراد العمل تحت الضغوط
- 11- التأكيد على أهمية وجود نظام فعال للإنذار المبكر .

مشروع التطوير المستمر والتأهيل للاعتماد (الدورة الثالثة)
بكلية الاقتصاد المنزلي أكتوبر/ 2009- مارس 2012

الهيكل التنظيمي لوحدة إدارة الأزمات والكوارث
مجلس إدارة الوحدة



الشروط الواجب توافرها في فريق إدارة الأزمات:

- 1- الولاء والانتماء للكلية.
- 2- المهارة والقدرة علي التدخل السريع والناجح في الأزمة.
- 3- الهدوء والقدرة علي التفكير الموضوعي والبعد عن الانفعال أو التأثير النفسي والعاطفي أمام أحداث الأزمة.
- 4- الالتزام التام بتنفيذ كافة المسؤوليات المنوطة بالفريق أيا كانت المخاطر التي نكتنفها.
- 5- اللياقة الإدارية والخبرة في التعامل مع الأزمات.

اختصاصات فريق إدارة الأزمات:

- 1- دراسة الأزمة وتشخيصها بشكل فوري وسريع.
- 2- إعداد خطة عمل سريعة لمواجهة الأزمة والتعامل معها.
- 3- الحد من فرص تصاعد الأزمة.
- 4- سرعة اتخاذ الإجراءات التصحيحية اللازمة أثناء تنفيذ الخطة.
- 5- رفع التقارير أولا بأول لعميد الكلية أو من يفوضه لإدارة الأزمة.

مشروع التطوير المستمر والتأهيل للاعتماد (الدورة الثالثة)
بكلية الاقتصاد المنزلي أكتوبر /2009- مارس 2012

مسئوليات وواجبات فريق إدارة الأزمات والكوارث:

يتحدد دور ومهام فريق إدارة الأزمات طبقاً للمنظومة العلمية لإدارة الأزمات إلى ثلاث مراحل وهي :
المرحلة الأولى (ما قبل الأزمة)

- 1- التخطيط للأزمة وهذا يعنى (التنبؤ - التوقع) للأزمات والكوارث المتوقع حدوثها
- 2- إعداد الخطط ورسم السيناريوهات لمواجهة الأزمات والكوارث
- 3- اتخاذ الإجراءات الوقائية لمنع أو احتواء الأزمة أو الكارثة
- 4- الاستعداد للتعامل مع الأحداث مثل تدريب الأفراد وصيانة المعدات
- 5- نشر الوعي الثقافي بإدارة الكوارث والأزمات وعقد ورش عمل تدريبية للارتقاء بالمستوى التدريبي للعاملين بالكلية
- 6- تطوير آليات الرصد والإنذار المبكر في مجال إدارة الأزمات أو الكوارث كلما أمكن ذلك
- 7- تجهيز وحدة إدارة الأزمات أو الكوارث لتكون غرفة عمليات لإدارة الأزمات والكوارث مزودة بأجهزة الاتصال المناسبة

المرحلة الثانية (مرحلة المواجهة والاحتواء):

- 1- تنفيذ الخطط والسيناريوهات التي سبق إعدادها والتدريب عليها
- 2- تنفيذ أعمال المواجهة والإغاثة بأنواعها وفقاً لنوعية الأزمة أو الكارثة
- 3- القيام بأعمال خدمات الطوارئ العاجلة
- 4- تنفيذ عمليات الإخلاء عند الضرورة
- 5- متابعه الحدث والوقوف على تطورات الموقف بشكل مستمر وتقييم وتحديد الإجراءات المطلوبة للتعامل معه من خلال غرفه العمليات

المرحلة الثالثة : (مرحلة التوازن):

- 1- حصر الخسائر في الأفراد والمنشآت
- 2- التأهيل وإعادة البناء (مرحلة استئناف النشاط)
- 3- وضع أساليب للحماية من أخطار المستقبل المحتملة
- 4- تقييم الإجراءات التي تمت للتعامل مع الأزمة أو الكارثة والخروج بالدروس المستفادة
- 5- توثيق الحدث وتقديم التوصيات والمقترحات اللازمة وتوجيهها إلى الجهات المعنية للاستفادة منها
- 6- تطوير وتحديث الخطط وفقاً للمستجدات من أجل إدارة أفضل في حالة الكوارث تتكون المنظومة العلمية لإدارتها إلى مرحلتين و هما الثانية و الثالثة كما ذكر سابقاً و ذلك استناداً إلى السيناريوهات سابقة الإعداد و كذلك التدريب عليها

بطاقات التوظيف الوظيفي:

بالإضافة إلى الشروط الواجب توافرها في فريق إدارة الأزمة /الكارثة فإن لأعضاء الوحدة الدائمين وصف وظيفي محدد كما يلي :-

مشروع التطوير المستمر والتأهيل للاعتماد (الدورة الثالثة)
بكلية الاقتصاد المنزلي أكتوبر /2009- مارس 2012

سكرتارية الوحدة:

الواجبات والمسئوليات :

- 1- متابعة الأمور الإدارية المتعلقة بعمل الوحدة
- 2- إعداد التقارير بالحوادث لرفعها إلى إدارة الكلية لمناقشتها والخروج بتوصيات تهدف إلى الحد من الحوادث
- 3- تدوين محاضر اجتماعات الوحدة
- 4- تدوين كل المواقف التي تعتبر أزمات والتي من شأنها تهديد كيان الكلية في سجل الأزمات
- 5- استقبال المكالمات وتنظيم الاتصالات الخاصة بالوحدة
- 6- تحديث أخبار الوحدة على موقع الوحدة على شبكة المعلومات

شروط شغل الوظيفة :

- 1- الحصول على مؤهل عالي أو متوسط
 - 2- صفات شخصية
 - 3- القدرة على العمل تحت ضغط
 - 4- القدرة على المتابعة
 - 5- القدرة على التصرف المتزن في أوقات الأزمات
- التدريب المطلوب : السكرتارية الحديثة – شهادة القيادة الدولية للحاسب الآلي . (ICDL)

مسئول وحدة المعلومات:

الواجبات والمسئوليات :

- 1- توفير المعلومات اللازمة لمستويات إدارة الأزمة لمساعدتها في إتمام وظائفها من تخطيط واتخاذ قرارات
- 2- توفير بيانات عن ثوابت المبنى للكلية و المتوفرة من نظام المعلومات الجغرافي للكلية
- 3- إعداد قاعدة بيانات عن الأزمات والكوارث التي مرت بها الكلية وطرق التصرف في كل منها
- 4- مساعدة متخذي القرار لإيجاد حلول للمشاكل محل الدراسة من خلال توفير الدعم المعلوماتي له

شروط شغل الوظيفة:

- 1- الحصول على مؤهل عالي في مجال الإدارة
- 2- المهارات القدرة على التعامل بكفاءة مع الحاسب الآلي صفات شخصية
- 3- القدرة على العمل تحت ضغط
- 4- القدرة على التخطيط و المتابعة
- 5- القدرة على الحوار و عرض الأفكار
- 6- القدرة على التصرف المتزن في أوقات الأزمات
- 7- التفكير الإبداعي و القدرة على التحليل للتدريب المطلوب
- 8- التفاوض الفعال – إعداد التقارير

مسئول الحماية المدنية:

الواجبات والمسئوليات

- 1- مراجعة وسائل الإطفاء على مستوى مباني الكلية من حيث كفايتها و كفاءتها والتأكد من وجودها في أماكنها

مشروع التطوير المستمر والتأهيل للاعتماد (الدورة الثالثة)
بكلية الاقتصاد المنزلي أكتوبر /2009- مارس 2012

- 2- التفتيش الدوري علي وسائل الإطفاء والتأكد من جاهزيتها للعمل ودفع الفارغ منها إلي إدارة الحماية المدنية لملئها
 - 3- التفتيش الدوري علي حنفيات الحريق وإصلاح التالف منها بحيث تكون جاهزة للعمل باستمرار
 - 4- توفير متطلبات الوقاية لفريق الإطفاء بالكلية ووضعها في مكان يسهل الوصول إليه
 - 5- مراجعة توفر وسائل الإنذار في المباني المنشأة حديثا شروط شغل الوظيفة
 - 6- مؤهل عالي أو متوسط
 - 7- أن يكون ضمن تشكيل لجنة السلامة والصحة المهنية بالكلية صفات شخصية
 - 8- القدرة علي التوجيه وقيادة الأفراد
 - 9- القدرة علي التخطيط والمتابعة
 - 10- التفكير الإبداعي
 - 11- محفز ذاتيا لانجاز المهام في وقتها بكفاءة عالية
 - 12- إعداد الإحصائيات والبيانات الخاصة بوسائل الإطفاء
- التدريب المطلوب : دورات في الحماية المدنية (الإطفاء – الدفاع المدني)

مسئول السلامة والصحة المهنية :
الواجبات والمسئوليات

- 1- يتولي بالتعاون مع مدراء الإدارات والمعامل مسئولية التأكد من إجراءات الأمن والسلامة داخل الأقسام الإدارية المختلفة والمعامل والقاعات الدراسية
 - 2- التأكد من وجود العلامات الإرشادية والتحذيرية
 - 3- مراجعة إجراءات السلامة في التخزين بالمخازن وإتباع طرق التخزين السليمة
 - 4- مراجعة التوصيلات الكهربائية وتغطية المكشوف منها
 - 5- التأكد من توزيع صناديق الإسعافات الأولية في كل معامل ومدرجات وإدارات الكلية المختلفة والتفتيش الدوري علي الإسعافات الأولية الواجب وجودها في الصناديق وتعويض النقص بها
 - 6- مراجعة وسائل الأمان وأبواب الطوارئ في القاعات الدراسية والمعامل
 - 7- مراجعة إجراءات السلامة والأمن في الورش الفنية بالتعاون مع إدارة الورش
 - 8- التأكد من وجود كمية الرمل المناسبة في المعامل والورش
 - 9- مراجعة احتياطات السلامة الخاصة باسطوانات الغاز في حالة وجودها شروط شغل الوظيفة :
 - 10- مؤهل عالي أو متوسط
 - 11- أن يكون ضمن تشكيل لجنة السلامة والصحة المهنية بالكلية صفات شخصية :
 - 12- القدرة علي التوجيه وقيادة الأفراد
 - 13- القدرة علي التخطيط والمتابعة
 - 14- التفكير الإبداعي والقدرة علي التحليل
 - 15- محفز ذاتيا لانجاز المهام في وقتها بكفاءة عالية
- التدريب المطلوب : دورات في السلامة والصحة المهنية – الإسعافات الأولية – إجراءات السلامة في المخازن .

مسئول التوعية البيئية :
الواجبات والمسئوليات

- 1- نشر ثقافة الوعي البيئي بين العاملين بالكلية عن طريق الإعداد للندوات التي يلقيها متخصصين في هذا المجال

مشروع التطوير المستمر والتأهيل للاعتماد (الدورة الثالثة)
بكلية الاقتصاد المنزلي أكتوبر /2009- مارس 2012

- 2- متابعة إعداد لوحات إرشادية بقواعد وإجراءات السلامة التي يجب علي جميع الطلاب الالتزام بها في المعامل والورش وتعليقها في أماكن واضحة بالمعامل والورش بحيث يسهل قراءتها
 - 3- إعداد مطويات إرشادية بقواعد التخزين العامة في المخازن وتوزيعها علي العاملين بالمخازن
 - 4- التنسيق لإعداد دورات تدريبية علي مختلف أوجه السلامة والصحة المهنية مثل كيفية استعمال وسائل الإطفاء والإسعافات الأولية
 - 5- تسجيل أرقام هواتف الطوارئ والعيادات في أماكن واضحة بالمعامل والورش شروط شغل الوظيفة :
 - 6- حاصل علي مؤهل عالي في مجال العلوم أو الهندسة صفات شخصية :
 - 7- القدرة علي التأثير في الآخرين
 - 8- القدرة علي الحوار وعرض الأفكار
 - 9- حسن المظهر
 - 10- التفكير الإبداعي والقدرة علي التحليل
 - 11- القدرة علي قيادة الفريق
- التدريب المطلوب : دورات في مجالات ثقافة الوعي البيئي - السلامة والصحة المهنية - الحماية المدنية - فن الحوار - أنماط السلوك البشري - مهارات الاتصال الفعال - إدارة فريق العمل .

خطة الوحدة:

الهدف من الخطة:

- الارتقاء بمهارات وقدرات العاملين وأعضاء هيئة التدريس في مواجهه الأزمات والكوارث التي قد تحدث بالكلية
- الاهتمام باستكمال وتطوير الأجهزة والمعدات التي تستخدم في مواجهه الأزمات والكوارث اعتبارات الخطة:
- التوجهات القومية
- توجيهات ومطالب متخذي القرار على مستوى الكلية - الجامعة - المحافظة
- أنشطة الكلية المختلفة وطبيعة عملها وما يترتب على ذلك من احتمالات
- استثمار الكوادر البشرية والأجهزة والمعدات
- التنسيق مع وحدات إدارة الأزمات بالكلية الأخرى والجامعة
- المحاور الرئيسية للخطة:
- الاستخدام الأمثل للأجهزة والمعدات
- نقل وتبادل الخبرات والتجارب الناجحة في مجال مواجهه الأزمات والكوارث سواء كانت طبيعية أو نتيجة لظروف طارئة
- الاهتمام بالأنظمة التي تعمل بها الوحدات الخدمية في الأقسام المختلفة
- زيادة كفاءة وحدة مواجهة الأزمات والكوارث والارتقاء بالكوادر العاملة فيها
- التدريب المستمر على عمل السيناريوهات المختلفة لمواجهه الأزمات
- تجميع وتحليل المعلومات مع المختصين
- إبلاغ وسائل الإعلام في حالة تواجدها تجنباً لانتشار الشائعات
- عدم التهوين أو التهويل بالأزمة أو الكارثة
- انتقال وحدات الخدمات (الإسعاف - فرق الإنقاذ - الأمن الصناعي - الكهرباء - المياه - الصرف الصحي - وحدة تأمين الغاز الطبيعي) للتدخل في مواجهه الحدث
- الخروج بالدروس المستفادة وتعديل السيناريوهات السابق وضعها
- وسائل التدخل السريع للإنقاذ

مشروع التطوير المستمر والتأهيل للاعتماد (الدورة الثالثة)
بكلية الاقتصاد المنزلي أكتوبر /2009- مارس 2012

- أفراد من العاملين بالكلية المدربين على مكافحة الحريق والتدخل السريع

نماذج

- حريق داخل أحد المعامل أو المكاتب أو المخازن
- انهيار جزء من أحد مباني الكلية
- اعتصام الطلاب داخل أحد مرافق الكلية
- حالات تسمم غذائي بالكلية
- اقتحام الطلاب لمبنى الكلية أو أحد مرافقه
- الإشاعات المدمرة
- هبوط في المسطحات الأرضية الشاسعة بالكلية
- وجود أسلاك كهرباء دون غطاء في أماكن تجمع الطلاب والعاملين وأعضاء هيئة التدريس
- تسرب أسئلة الامتحانات
- سرقة مقر الكنترول

عند نشوب حريق داخل أحد مباني الكلية يجب أن يكون هناك تصرف سريع وفعال وآمن للخروج من المبنى ويجب أن يكون في كل مبني فريق معد للطوارئ يترأسه أحد الموظفين ومن مهام هذا الفريق تحديد موقع الخطر وتوجيه بقية الموظفين إلى الخروج من المبنى بسرعة ومن أقرب المخارج ، والتأكد من خروج الجميع قبل مغادرته المبنى ، ومن ثم التجمع في منطقة التجمع المتفق عليها مسبقا والتأكد من وجود الجميع ، ولا يسمح بعدها لأحد بالرجوع إلى موقع الخطر إلا بعد الإذن من الشخص المسئول . وذلك بعد التأكد من عدم وجود مخاطر.

كيفية التصرف في حالة الحريق :

- 1- كسر زجاج إنذار الحريق لتشغيله
- 2- إبلاغ غرفة المطافي فوراً علي رقم الطوارئ (ت : 180)

مكافحة الحريق إذا أمكن باستخدام أقرب مطفأة مناسبة لنوع الحريق كما يأتي :

- 1- اسحب مسمار الأمان بالمطفأة
- 2- وجه فوهة المطفأة إلى مكان الحريق
- 3- اضغط علي المقبض لتشغيل المطفأة
- 4- تأكد أن المكان الذي تقف فيه لا يشكل خطورة عليك وأنك باستطاعتك الهروب إذا انتشر الحريق

واجبات فرق مكافحة الحرائق :

- 1- تحديد مكان الحرائق من خلال ملاحظة اللوحة التوضيحية لنظام إنذار الحريق
- 2- القيام بمكافحة الحريق بوسائل الإطفاء المتوفرة بالمبني (مطفآت الماء ذات اللون الأحمر – مطفآت ثاني أكسيد الكربون ذات اللون الأسود)
- 3- التأكد من غلق النوافذ والأبواب وذلك لمنع انتشار الحريق بباقي مكونات المبني
- 4- التعاون مع الفرق المتخصصة التابعة لإدارة الدفاع المدني والحريق بإرشادهم إلى موقع الحريق ونوعه وأجهزة ووسائل الإطفاء المتوفرة

مشروع التطوير المستمر والتأهيل للاعتماد (الدورة الثالثة)
كلية الاقتصاد المنزلي أكتوبر /2009- مارس 2012



واجبات رؤساء الأقسام والوحدات:

- 1- التأكد من إغلاق الأبواب والنوافذ فيما عدا المخارج المخصصة لعمليات الإخلاء
- 2- التأكد من فصل التيار الكهربائي
- 3- الإشراف علي عمليات الإخلاء
- 4- التأكد من عمليات الاتصال بالجهات المختصة (الدفاع المدني – وزارة الصحة)
- 5- التأكد من وصول الفرق المتخصصة لإدارة الدفاع المدني والحريق
- 6- التوجه إلي نقطة التجمع للتأكد من وجود جميع العاملين وعدم تخلف أي منهم داخل المبنى مسنوليات ومهام مدراء الإدارات
- 7- التأكد من أن جميع شاغلي المبنى علي دراية تامة بمسالك الهروب وأن تكون لديهم الألفة علي استخدامها
- 8- التأكد من أن جميع الأبواب المركبة علي مخارج الطوارئ والممرات المؤدية إليها مفتوحة طيلة فترات الدوام الرسمي وأن تكون سهلة الفتح للخارج (اتجاه اندفاع الأشخاص)
- 9- التأكد من خلو كافة مسالك الهروب من العوائق وأن تكون واضحة تماما لشاغلي المبنى ومثبت عليها اللوحات الإرشادية الدالة عليها

واجبات الحراس :

- 1- تأمين المبنى وحفظ النظام
- 2- منع دخول أي أفراد غير المختصين داخل المبنى
- 3- منع خروج أحد من البوابة الرئيسية لمباني الكلية إلي أن تنتهي عمليات الإخلاء والسيطرة علي الأزمة وانتهاء الحالة الطارئة
- 4- انتظار الفرق المتخصصة من رجال الدفاع المدني وإرشادهم لموقع الحريق كيفية التصرف في حالة الإصابة بجروح
- 5- وضع ضماد على الجرح ثم القيام بالضغط عليه حتى يتوقف النزيف
- 6- غسل الجرح بالماء والصابون أو إي مطهر للجروح
- 7- تغطية الجرح بشاش معقم أو بقطعة قماش نظيفة وتثبيتته بشريط لاصق
- 8- التأكد من توافر الأدوية والأدوات الطبية اللازمة لعمليات الإسعافات الأولية

مشروع التطوير المستمر والتأهيل للاعتماد (الدورة الثالثة)
بكلية الاقتصاد المنزلي أكتوبر /2009- مارس 2012



كيفية التصرف في حالات التسمم الغذائي قد يحدث التسمم عن طريق الفم أو الاستنشاق أو حتى الجلد .

الإسعافات الأولية للمصاب بالتسمم

- 1- استدعاء الإسعاف
- 2- يعطى المصاب كأسين من الحليب أو الماء
- 3- لا يستحث المصاب على التقيؤ
- 4- الاحتفاظ بوعاء السم لكي يراه الطبيب



كيفية التصرف في حالة الصعق الكهربائي :

- 1- قطع التيار الكهربائي
- 2- قد يبتسبب الصعق الكهربائي في حدوث قصور في عمل القلب : في حالة القصور فيتم الاسعاف عن طريق التنفس الاصطناعي
- 3- ينقل الى المستشفى



مسئوليات ومهام مدراء الإدارات:

- 1- توفير إرشادات السلامة للعاملين في مجال الكهرباء
- 2- يجب على العاملين في مجال الكهرباء ارتداء مهمات الوقاية الشخصية المناسبة أثناء العمل وعدم ارتداء الملابس الفضفاضة أو المتدللية التي قد تلامس الأسلاك الكهربائية
- 3- يجب أن تكون المفاتيح المستخدمة داخل مخازن المواد الكيميائية من النوع المعزول المميت للشرر
- 4- يجب أن يكون القائمين على أعمال الصيانة للأجهزة الكهربائية أو التوصيلات عمالاً فنيين ويجب أن لا

مشروع التطوير المستمر والتأهيل للاعتماد (الدورة الثالثة)
بكلية الاقتصاد المنزلي أكتوبر /2009- مارس 2012

تجرى أية إصلاحات أو تركيبات في الأجهزة الكهربائية ألبعد التأكد من عدم مرور التيار الكهربائي فيها وتوصيلها بالأرض

إرشادات السلامة لمستخدمى الكهرباء:

- 1- استخدام المعدات والأجهزة والأدوات الكهربائية التي تكون بحاله جيده ومصنعه من قبل شركات ذات سمعه طيبه، ويجب التأكد من معرفة تعليمات التشغيل الخاصة بكل جهاز كهربائي قبل استخدامه
- 2- يجب عدم تحميل أي مفتاح كهربائي زيادة عن حده وعند ملاحظه أي سخونة في المفاتيح أو التوصيلات الكهربائية إبلاغ الكهربائي المختص لعمل اللازم ويجب عدم القيام بأي أعمال توصيلات كهربائية أو إصلاحات إلا بمعرفة المختصين في مجال الكهرباء
- 3- كيفية التصرف في حالة تسرب أحد المواد الكيماوية السامة بمعامل الكيمياء العمل فوراً على إيقاف مصدر التسرب والحد منه



- 4- الإخلاء الفوري للعاملين الموجودين بالمكان مع وضع اتجاه الريح في الاعتبار
- 5- إذا كان التسرب بمكان مغلق يتم غلق النوافذ والابواب وإيقاف المراوح والتكييف منعا لانتشار الغازات والابخرة لاماكن أخرى
- 6- لا يتم التعامل مع الحادث إلا بعد ارتداء الملابس الواقية اللازمة والمخصصة للتعامل مع هذه النوعية من المواد ويفضل الملابس الواقية المعالجة ضد المواد الكيماوية والبيولوجية

مشروع التطوير المستمر والتأهيل للاعتماد (الدورة الثالثة)
بكلية الاقتصاد المنزلي أكتوبر /2009- مارس 2012

- 7- تجميع المواد سواء بمواد ماصة (اسفنج) أو تجميع المواد داخل أكياس بلاستيك أو عبوات بلاستيكية مع وضع هذه العبوات داخل عبوات اكبر منها.
- 8- النجاح فى السيطرة على الحادث يتوقف على المعلومات المتاحة عنه لذا يجب العمل على تجميع المعلومات الصحيحة بأسرع وقت ممكن.
- 9- إزالة التلوث من الإجراءات الهامه والتي يلزم التدريب عليها.
مسئوليات ومهام مدراء الإدارات
- 10- تزويد المكان باحتياجات الطوارئ من ماء وكهرباء
- 11- تزويد المعمل بالأجهزة اللازمة لإطفاء الحريق ووسائل الإسعافات الأولية
- 12- التخلص الآمن من النفايات الطبية وتوفير إجراءات التعامل معها بسلامة
- 13- إجراء الفحص الطبي الدوري على العمال المعرضين للمخاطر الكيميائية لاكتشاف أي مرض مهني مبكراً نتيجة التعرض لها والتأكد من استمرار لياقة العمال الطبية لطبيعة العمل 0



كيفية التصرف في حالة انهيار جزء من أحد مباني الكلية:

- 1- الإخلاء الفوري للعاملين الموجودين بالمكان
- 2- التأكد من فصل التيار الكهربائي
- 3- الاتصال بالجهات المختصة (الإسعاف- الإدارة العامة للشئون الهندسية)
- 4- التوجه إلى نقطة التجمع للتأكد من وجود جميع العاملين وعدم تخلف أي منهم داخل المبنى

واجبات رؤساء الأقسام والوحدات:

- 1- ضرورة تحديث وتطوير البيانات البنائية والإنشائية والالتزام بالجودة الشاملة للمباني
- 2- معرفة العمر الافتراضى والإنشائى والاقتصادى للمباني
- 3- ضرورة معرفة العوامل المؤثرة على العمر الافتراضى بإطالته أو نقصانه

مشروع التطوير المستمر والتأهيل للاعتماد (الدورة الثالثة)
كلية الاقتصاد المنزلي أكتوبر /2009- مارس 2012

لجنة نظم الأمان والدفاع المدني

مفهوم الأمان:

من منطلق أن الأمان مسئولية جماعية وليست فردية ، وحيث أن الأمان هو إحساس الفرد والأفراد والجماعات التي يتشكل منها المجتمع بشعور الطمأنينة والأمان مما يحفزهم على العمل ويوفر لهم مناخ الاستقرار اللازم لاستمرار التنمية والإنتاج والتقدم ، ومن خلال هذا المفهوم فإن إجراءات الأمان والسلامة في كلية الاقتصاد المنزلي تستهدف نشر الأمان والطمأنينة بين الطلاب وأعضاء هيئة التدريس والعاملين وذلك لتوفير المناخ المناسب للعملية التعليمية وتوابعها لتحقيق التقدم والتطوير. لذا يجب إتباع الإجراءات والتعليمات الأمنية ضمانا لتحقيق الهدف من المفهوم الأمني الخاص بالكلية. تم إنشاء لجنة نظم الأمان والدفاع المدني ضمن لجان وحدة إدارة الأزمات والكوارث كإحدى مخرجات مشروع التطوير المستمر والتأهيل للاعتماد بموافقة مجلس الكلية رقم بتاريخ 18 / 2 / 2010.

1. الرؤية:

أن تكون هناك وحدة قادرة علي تأمين وتوفير السلامة وإدارة الأزمات بكافة الوسائل والتقنيات عالية المستوي للوصول بالكلية إلي مستوي معايير الأمان والسلامة مطابقة للمعايير الدولية .

2. الرسالة:

- 1- توفير الأمان والسلامة في كلية الاقتصاد المنزلي من منشآت وأفراد وغير ذلك.
- 2- توفير وسائل الأمان داخل الكلية .
- 3- التوعية بوسائل الأمان لجميع الأفراد.
- 4- التوعية بحسن التصرف في الكوارث.
- 5- غرس السلوك الحضاري بالأمان والأمان وإدارة الأزمات.

3. الأهداف:

تتركز الأهداف في عدة محاور :

المحور الأول: السلامة والأمان

- 1- توفير نظام أمن لسلامة المبنى والأفراد (احتياطات أمنية للأفراد – تأمين المنشآت – احتياطات السرقات).
- 2- توفير نظام إنذار أتوماتيكي.
- 3- توفير نظام دخول وخروج الطلبة .
- 4- توفير نظام تخزين الكيماويات .

المحور الثاني: النظافة والمناخ الصحي لمباني الكلية.

- 1- توفير نظام للنظافة والمناخ الصحي.
- 2- توفير نظام متابعة النظافة الدوري.

المحور الثالث: التدريب.

- 1- عمل دورات تدريبية وورش عمل عن الحرائق من خبراء الدفاع المدني.
- 2- ورش عمل من المراقبة الطبية عن الإسعافات الأولية.

المحور الرابع: تحقيق معايير السلامة والأمان بمباني الكلية

تجهيزات ومعدات تحقق الأمان والسلامة

الاختصاصات:

- 1- توفير وسائل الأمان داخل الكلية.
- 2- التوعية بوسائل الأمان لجميع الأفراد من خلال عمل دورات تدريبية للتوعية.
- 3- إدارة الكوارث داخل الكلية والتدريب علي كيفية التعامل معها.
- 4- غرس السلوك الحضاري بالأمان والأمان وإدارة الأزمات.

مشروع التطوير المستمر والتأهيل للاعتماد (الدورة الثالثة)
بكلية الاقتصاد المنزلي أكتوبر /2009- مارس 2012

تشكيل اللجنة:

1	أ.د. وكيل الكلية لشئون خدمة المجتمع وتنمية البيئة	رئيسا
2	السيدة/ أمين الكلية	عضوا
3	السيدة/ رئيس قسم الشئون الإدارية	عضوا
4	السيد/ رئيس قسم الصيانة	عضوا
5	السيد/ مسئول الأمن بالكلية	عضوا
6	السيد/ مسئول الإطفاء بالكلية	عضوا

واجبات لجنة نظم الأمان والدفاع المدني:

هناك العديد من الواجبات والمسئوليات التي يجب على لجنة أنظمة الأمان والسلامة إن تقوم وتهتم بها وتعمل على وضع قواعد لها و لتتمكن من عملية تفعيل هذه الواجبات والانتقال إلى مرحلة حيز التطبيق سواء من قبلها أو من قبل العمال.

- يجب أن تضع خطة عمل تتمكن من خلالها من تحديد إستراتيجيتها ومسارها ومسئولياتها في العمل لتتمكن من وضع الأساسيات ومن ثم تنظيمها داخل إطار يلبي القوانين والتشريعات الموجودة وتوفير كل متطلبات نشر الوعي الوقائي.

- وضع برنامج عملي ضمن الخطة الاساسيه يتضمن التدريب والتأهيل والية عمل تشمل الإشراف والتوجيه والمتابعة ومن خلال كل هذه الخطوات تكون واجباتها ومسئولياتها بموضع التنفيذ من الجميع ومن واجبات لجنة أنظمة الأمان والسلامة المهنية الاتي:

- تعتمد قواعد و إجراءات والتعليمات الفنية والإرشادات بشأن تنفيذ سياسة الأمان والسلامة في العمل .
- العمل بأسس الأمان والسلامة والجودة والارتقاء بها إلى المعايير الموضوعه من قبل المؤسسة أو المنشآت .
- وضع معايير للأمن والسلامة والصحة المهنية والسلامة .
- تنفيذ معايير الجوده.
- العمل على منع الأسباب والأفعال التي قد تؤدي إلى الإصابة أو حوادث إثناء العمل.
- عمل تقييم وتخمين وتحليل للمخاطر سواء لمقر العمل أو الآلات والواجبات.
- الإشراف والمتابعة للتحقق من تطبيق تعليمات الأمان والسلامة المهنية.
- التأكد من التزام العاملين بارتداء تجهيزات الوقاية الشخصية إثناء العمل.
- القيام بتفتيش دوري لمقار العمل.
- وضع برامج تدريب للعاملين الجدد لتعريفهم بأساسيات الأمان والسلامة المهنية في عملهم.
- القيام بعمل دورات في ألسلامه المهنية سواء التخصصية والعامه للعاملين في المؤسسة.
- نشر الوعي والتثقيف في الأمان والسلامة المهنية عن طريق اللوحات الارشاديه والمنشورات.
- إجراء التحقيقات في حوادث ألسلامه المهنية وعمل دراسات ميدانيه عن أسباب الحوادث لوضع توصيات للحد منها .
- متابعة التقارير والأبحاث سواء المحلية أو الاقليميه أو العالميه المختصة في السلامة المهنية لمواكبة تطورها وبدورها تقوم بتحديث وتطوير عملها.

مشروع التطوير المستمر والتأهيل للاعتماد (الدورة الثالثة)
كلية الاقتصاد المنزلي أكتوبر /2009- مارس 2012

الخطة التنفيذية:-

- 1- تركيب وصيانة عدد كافي من طفايات الحريق بالمعامل في كل أنحاء الكلية .
- 2- صيانة حنفيات الإطفاء في كل الأدوار .
- 3- عمل دورات تدريبية (تخزين الكيماويات – الأزمات والكوارث – الأمن والسلامة) بالإضافة إلي دورات أسبوع البيئة الذي من خلاله تم التوعية بالإسعافات الأولية وإرشادات الحريق .
- 4- تركيب الشفطات بالمعامل التي تحتاج إلي ذلك .
- 5- مراجعة المعامل و تركيب صيدليات إسعاف ووضع جرادل الرمل في كل معمل.
- 6- تفعيل جرس الإنذار .
- 7- لصق لافتات توضح كيفية استخدام طفايات الحريق.
- 8- لصق لوحات تحث علي المحافظة علي النظافة و احتياطات الأمن و الأمان.
- 9- نشر ثقافة الأمن و الأمان لدي جميع الفئات الموجودة في الكلية.

مقر اللجنة:-

الدور الأول مبني العميدة بجوار مقر السوق الريادي داخل وحدة الأزمات والكوارث.

دليل نظم الأمان والدفاع المدني

- ينبغي على جميع الطلبة والموظفين وأعضاء هيئة التدريس التقيد بالقواعد العامة للسلامة .
- يقوم كل قسم إداري أو أكاديمي بتقييم المخاطر واقتراح الحلول الكافية لإزالة المخاطر المعروفة.
- تقوم لجنة الأمان والسلامة باتخاذ الإجراءات المناسبة لتقليص مستوى المخاطر المتعلقة بالأخطار المعروفة والمحتملة .
- يجب أن يكون جميع الموظفين المعرضين لخطر معين مدركين لهذا الخطر والإجراءات المناسبة لتقليص هذه المخاطر في هذه المنطقة المحددة .
- ينبغي على جميع العاملين في الكلية أن يلتزموا بلوائح الكلية للأمن والسلامة .
- ينبغي على الطلبة والموظفين وأعضاء هيئة التدريس الالتزام التام وفي جميع الأوقات بالقواعد المنصوص عليها في أي قسم وعليهم تطبيق الإجراءات التي تحد من الأخطار.
- ينبغي لأي موظف أو عضو من أعضاء هيئة التدريس يرغب في إجراء بعض التعديلات على أنظمة وإجراءات السلامة الحصول على إذن خطي من وكالة الكلية لشنون خدمة المجتمع وتنمية البيئة وموافقة كتابية قبل إجراء أي تعديل .
- ينبغي على رئيس القسم توجيه ومراقبة الموظفين أو أعضاء هيئة التدريس قبل شروعهم بأعمال خطرة غير معتادة أو أنهم غير متأكدين من مخاطرها .
- ينبغي إعلام لجنة الأمان والدفاع المدني مباشرة بجميع الإصابات أو الحالات الخطرة .
- يلزم أن يكون الموظفين وأعضاء هيئة التدريس على علم ودراية بما يلي :
- إجراءات الطوارئ وخطة الإخلاء في حالة الحرائق أو أي حالة طارئة يتعرض فيها الأشخاص للخطر
- خطة الطوارئ الخاصة بكل مبنى يعمل فيه.
- نوعية المخاطر التي يمكن أن يتعرضوا لها في هذا المرفق .
- مخارج الطوارئ في مكان العمل.
- أماكن وجود طفايات الحريق وأجراس الإنذار وكيفية عملها والتدريب على استخدامها.
- مكان عدة الإسعاف الأولي وكيفية استخدامها.
- تطبيق سياسة منع التدخين في الكلية.
- عدم استخدام المصاعد في حالة حدوث حريق. وفي حالة تعطل المصعد ينبغي الإبلاغ عن ذلك باستخدام جرس الإنذار الموجود .

مشروع التطوير المستمر والتأهيل للاعتماد (الدورة الثالثة)
بكلية الاقتصاد المنزلي أكتوبر /2009- مارس 2012

دليل تقييم وسائل الأمن و الأمان المتاحة بالكلية

- 1- مراجعة وسائل السلامة والأمان من خلال:
 - زيارة ومراجعة و وسائل الأمان في جميع منشآت الكلية وكتابة تقرير (وسائل الأمان – الإرشادات - الإسعافات الأولية ...ألح).
 - مراجعة وسائل الأمان في المعامل و صيدليات الإسعافات في كل معمل.
 - مراجعة طفايات الحريق ومدى صلاحيتها.
 - مراجعة مدي كفاءة جرس الانذار
 - لصق لافتات توضح كيفية استخدام طفايات الحريق- لصق لوحات إرشادية.
- 2- الإجراءات الوقائية من خلال:
 - اتخاذ الإجراءات الوقائية من نتائج أعمال المراجعة.
- 3- التدريب و التأهيل المستمر من خلال:
 - * تدريب العمال و المحاضرين و ذوي العلاقة.
 - * عمل سيناريوهات وهمية.
 - * عمل محاكاة لبعض الأزمات و الكوارث.
 - * تسجيل النتائج و عمل دراسة للمحاكاة السابقة.
 - * نشر ثقافة الأمن و الأمان لدي جميع الفئات الموجودة في الكلية.
- 4- التقييم الذاتي لأهداف اللجنة من خلال:
 - عمل سجل مراجعه خاص بعملية المراجعة. وذلك لدراسة المرود من الإجراءات السابقة وتأثيراتها و عمل مقارنة بين ما قبل التقييم وما بعده.

الإعلانات الإرشادية

إرشادات عامة

- ينبغي على جميع الطلبة والموظفين وأعضاء هيئة التدريس التقيد بالقواعد العامة للسلامة .
- يقوم كل قسم إداري أو أكاديمي بتقييم المخاطر واقتراح الحلول الكافية لإزالة المخاطر المعروفة.
- تقوم لجنة الأمن والسلامة باتخاذ الإجراءات المناسبة لتقليل مستوى المخاطر المتعلقة بالأخطار المعروفة والمحتملة .
- يجب أن يكون جميع الموظفين المعرضين لخطر معين مدركين لهذا الخطر والإجراءات المناسبة لتقليل هذه المخاطر في هذه المنطقة المحددة .
- ينبغي على جميع العاملين في الكلية أن يلتزموا بلوائح الكلية للأمن والسلامة .
- ينبغي على الطلبة والموظفين وأعضاء هيئة التدريس الالتزام التام وفي جميع الأوقات بالقواعد المنصوص عليها في أي قسم وعليهم تطبيق الإجراءات التي تحد من الأخطار.
- ينبغي لأي موظف أو عضو من أعضاء هيئة التدريس يرغب في إجراء بعض التعديلات على أنظمة وإجراءات السلامة الحصول على إذن خطي من وكالة الكلية لشئون خدمة المجتمع وتنمية البيئة وموافقة كتابية قبل إجراء أي تعديل .
- ينبغي على رئيس القسم توجيه ومراقبة الموظفين أو أعضاء هيئة التدريس قبل شروعهم بأعمال خطرة غير معتادة أو أنهم غير متأكدين من مخاطرها .
- ينبغي إعلام لجنة الأمان والدفاع المدني مباشرة بجميع الإصابات أو الحالات الخطرة .

مشروع التطوير المستمر والتأهيل للاعتماد (الدورة الثالثة)
بكلية الاقتصاد المنزلي أكتوبر /2009- مارس 2012

- يلزم أن يكون الموظفين وأعضاء هيئة التدريس على علم ودراية بما يلي :
 - إجراءات الطوارئ وخطة الإخلاء في حالة الحرائق أو أي حالة طارئة يتعرض فيها الأشخاص للخطر .
 - خطة الطوارئ الخاصة بكل مبنى يعمل فيه .
 - نوعية المخاطر التي يمكن أن يتعرضوا لها في هذا المرفق .
 - مخارج الطوارئ في مكان العمل .
 - أماكن وجود طفايات الحريق وأجراس الإنذار وكيفية عملها والتدريب على استخدامها .
 - مكان عدة الإسعاف الأولي وكيفية استخدامها .
 - تطبيق سياسة منع التدخين في الكلية .
 - عدم استخدام المصاعد في حالة حدوث حريق . وفي حالة تعطل المصعد ينبغي الإبلاغ عن ذلك باستخدام جرس الإنذار الموجود .

1. الإرشادات العامة للسلامة في المختبرات الكيميائية:

- لسلامة الأشخاص داخل المعامل يجب إتباع الإرشادات العامة للسلامة في المختبرات كما يلي:
1. استخدام الملصقات التحذيرية على عبوات المواد الكيميائية والأواني الزجاجية للتنبيه على خطورة محتواها والاحتياطات اللازم إتباعها عند استخدامها .
 2. لا تحاول نقل المواد الكيميائية خارج المختبر ، وإن اضطررت لذلك فأستخدم كلتا يديك في حمل العبوة ، ولا تسندنها بصدرك ، ولا تحمل أكثر من عبوة في آن واحد .
 3. اغسل يديك جيدا بالماء الجاري بعد الانتهاء من العمل المخبري ، فهذا يقلل من خطر التسمم بالمواد الكيميائية السامة .
 - 4- اقرأ التعليمات والتحذيرات الموجودة على عبوات المواد الكيميائية قبل استعمالها ، واعمل على تطبيقها .
 5. لا تحاول شم المواد الكيميائية بشكل مباشر بان تضع العبوة أمام أنفك ، لان بعضها خطر .
 6. لا تنتفخ أي مادة كيميائية مهما كانت الأسباب .
 7. إذا لاحظت أن الإشارة التحذيرية الموضوعة على عبوة المادة الكيميائية تدل على أنها مادة قابلة للاشتعال ، فأبتعد عن التسخين المباشر ، وابتعد اللهب قدر الإمكان عن مقر عملك .
 8. لا تهمل في لبس معاطف المختبر والكمامات والنظارات الواقية والقفازات عند التعامل مع المواد الكيميائية حفاظا على سلامتك .
 9. أحذر عند التعامل مع الكيماويات المختلفة وإذا انسكب على الأرض أي كمية فلا تجمعها بيديك، وإذا كانت بسيطة فيمكنك التخلص منها برشة كمية من الكبريت عليها .
 10. عند تسخين المحاليل حاول أن تكون الحرارة موزعة بانتظام ، واستخدم شبكة التسخين الخاصة بذلك، أو حرك أنبوبة الاختبار بشكل مستمر على اللهب ، وأبعد الفوهة عن وجهك أو وجه زميلك .
 11. لا تستعمل زجاجة خزن المحاليل مباشرة في العمل المخبري اليومي ، وخذ منها ما تحتاج إليه وضعه في كأس منعا لتلوث المادة الكيميائية ، ولا ترجع المادة المتبقية إلى عبوة التخزين .
 12. أغلق عبوة تخزين المادة الكيميائية بغطائها الخاص مباشرة بعد أخذ الكمية المناسبة منها منعا لخلط الأغذية ببعضها مما يؤدي إلى تلوث المواد الكيميائية، وبالتالي فشل بعض التجارب .
 13. لا تستخدم طريقة السحب بالفم عند أخذ كميات من المواد الكيميائية بواسطة الماصة ، واستخدم عوضا عن ذلك الانتفاخ المطاطي (Pipette Fillers) لضمان سلامتك .
 14. تجنب تناول الأطعمة أو تخزينها في المختبر ، ولا تشرب من الماء المخصص للمختبر .
 15. تجنب التدخين داخل المختبر وخاصة قرب المواد الكيميائية ، فبعضها ذات أبخرة شديدة العشق للهب .
 16. المشي بهدوء داخل المختبر وعدم الاندفاع في المشي أو التحرك المفاجئ ، وترك اللهب والمزاح والشجار داخل المختبر .

مشروع التطوير المستمر والتأهيل للاعتماد (الدورة الثالثة)
كلية الاقتصاد المنزلي أكتوبر /2009- مارس 2012

17. عدم سد الطرقات والممرات بالأجهزة والأدوات ، خاصة منافذ الخروج الاضطرارية ، والتي يجب أن يكون الوصول إليها سهلا وسريعا.
 18. يجب وضع اللوحات والإعلانات الإرشادية في داخل المختبر واعمل على تطبيقها .
 19. ينصح الطلاب باتباع النظام والترتيب عند دخول المختبر .
- 2-الإرشادات العامة للأمان والسلامة في معامل التغذية:**
يجب أخطار الطلاب بالتعليمات وكيفية تطبيقها:
- 1- ضرورة التأكد من غلق مفاتيح البوتاجازات بالنسبة للشعلات والأفران قبل الخروج من المعمل0
 - 2- التأكد من إغلاق الشعلات جيدا قبل الخروج من المعمل حرصا على سلامة الطلاب والقائمين بالتدريس داخل المعمل0
 - 3- غلق المحبس الرئيسي الموجود بالمعمل وذلك حتى لا يتسرب الغاز من الشعلات و الأفران0
 - 4- لا بد من تنفيذ هذه التعليمات جيدا حتى لاتقع المسؤولية كاملا على القائم بالتدريس داخل المعمل0
 - 5- لا بد من الالتزام بذلك حتى تسير العملية التعليمية بسهولة ويسر دون حدوث أي خسائر وحرصا على سلامة الجميع0
 - 6- تأمين المعامل وذلك بغلق محابس الغاز الطبيعي لكل جهاز مع عدم الاكتفاء0
 - 7- غلق صنابير المياه0
 - 8- غلق مفاتيح الانارة0
 - 9- غلق الشفطات0
 - 10- التأكد من وجود طفايات الحريق وصلاحيه استخدامها0
 - 11- في حالة حدوث أي خطأ يجب إبلاغ إدارة الكلية فورا.
 - 12- يفضل ترك فراغ كافي حول أجهزة وذلك لمنع ارتفاع حرارتها واحتمال حدوث حريق.
 - 13- لا تترك الأجهزة مثل الغسالات الخلاطات تعمل عندما تكون خارج المعمل فقد يحدث فيه خلل وتسبب وقوع حريق.
 - 14- لا تترك الأواني على الموقد بدون مراقبة .وأطفئ دائما جهاز الطهي أو الفرن بعد الانتهاء مباشرة.
 - 15- استعمل مقابض الأواني في سحب المقالي من الفرن .ولا تستعمل المناشف أو الفوط أو المناديل الورقية فهما قد يسببان اشتعال النار.
 - 16- أدر مقبض المقلاة إلى الداخل بعيدا عن حافة الفرن حفاظا على سلامتك، فالمقبض الممتد خارج حافة الفرن يمكن أن يصطدم به الشخص أمر قد يسبب حروقا شديدة.
- إجراءات التعامل مع الحريق الناجم في المعامل:**
في حالة حدوث حريق في المعمل فيجب إتباع الإرشادات الآتية:
- 1- يجب إبعاد الجميع وسرعة استخدام طفاية الحريق الموجودة بالمعمل.
 - 2- يجب إطفاء مصدر الحرارة.
 - 3- عدم استعمال الماء لإطفاء الحريق.
 - 4- اخمد اللهب بوضع غطاء على الوعاء.
 - 5- أن لم تكن قادرا على إطفاء الحريق فاتصل بالمسئول عن الدفاع المدني.
 - 6- كن مستعدا لإخلاء المكان.
- إجراءات التعامل في حالة وجود تسرب غاز**
في حالة وجود تسرب غاز في المعمل يجب إتباع الإرشادات الآتية:
- 1- أطفئ جميع مصادر الإشعال مثل المشعلات أو السجائر.
 - 2- أغلق صمامات جميع البوتاجازات وأطفئ جميع الأجهزة.
 - 3- لا تشغل أي مفاتيح كهربائية.
 - 4- بادر إلى تهوية المعمل بفتح الشبابيك والأبواب.

مشروع التطوير المستمر والتأهيل للاعتماد (الدورة الثالثة)
كلية الاقتصاد المنزلي أكتوبر /2009- مارس 2012

5- إخراج جميع الأشخاص من المعمل والاتصال بالمسئول حتى يتبدد الغاز وتحديد مصادر التسرب واستعن بفني ماهر لإصلاحه.

الإرشادات العامة داخل الحجرات الدراسية:

- 1- الدخول إلي الحجرات الدراسية في وجود عضو هيئة التدريس وبنظام.
- 2- ترك مسافات فاصله بين الطلاب بعضهم وبعض مما يتيح حرية الحركة والتهوية.
- 3- يتم تشغيل الإضاءة أو أجهزة العرض داخل الحجرة بواسطة المسوؤل عن ذلك.
- 4- التأكد من إغلاق الأبواب والنوافذ بعد انتهاء الدراسة.
- 5- فتح المخارج المخصصة لعمليات الإخلاء.
- 6- التأكد من فصل التيار الكهربائي بعد انتهاء الدراسة.
- 7- الإبلاغ الفوري للمسوؤل عن الدفاع المدني والحريق في حالة حدوث حريق.

آليات:

- 1- زيارة ومراجعة و سائل الأمان في جميع منشآت الكلية وكتابة تقرير (وسائل الأمان – الإرشادات - الإسعافات الأوليةألح).
- 2- اتخاذ الإجراءات الوقائية من نتائج أعمال المراجعة .
- 3- تنظيم ندوات ومناقشات لنشر الوعي الأمني لدي العاملين و الطلاب داخل منشآت الكلية (الطرقات- المعامل- المدرجات-.....).
- 4- التدريب علي تنفيذ خطط الإخلاء.
- 5- عقد اجتماع لأعضاء اللجنة والسادة المدربين من الإداريين والعمال على إطفاء الحريق .
- 6- الفحص الدوري وصيانة طفايات الحريق ، وحنفيات الحريق والتأكد من صلاحيتها .