



تقرير موجز عن:

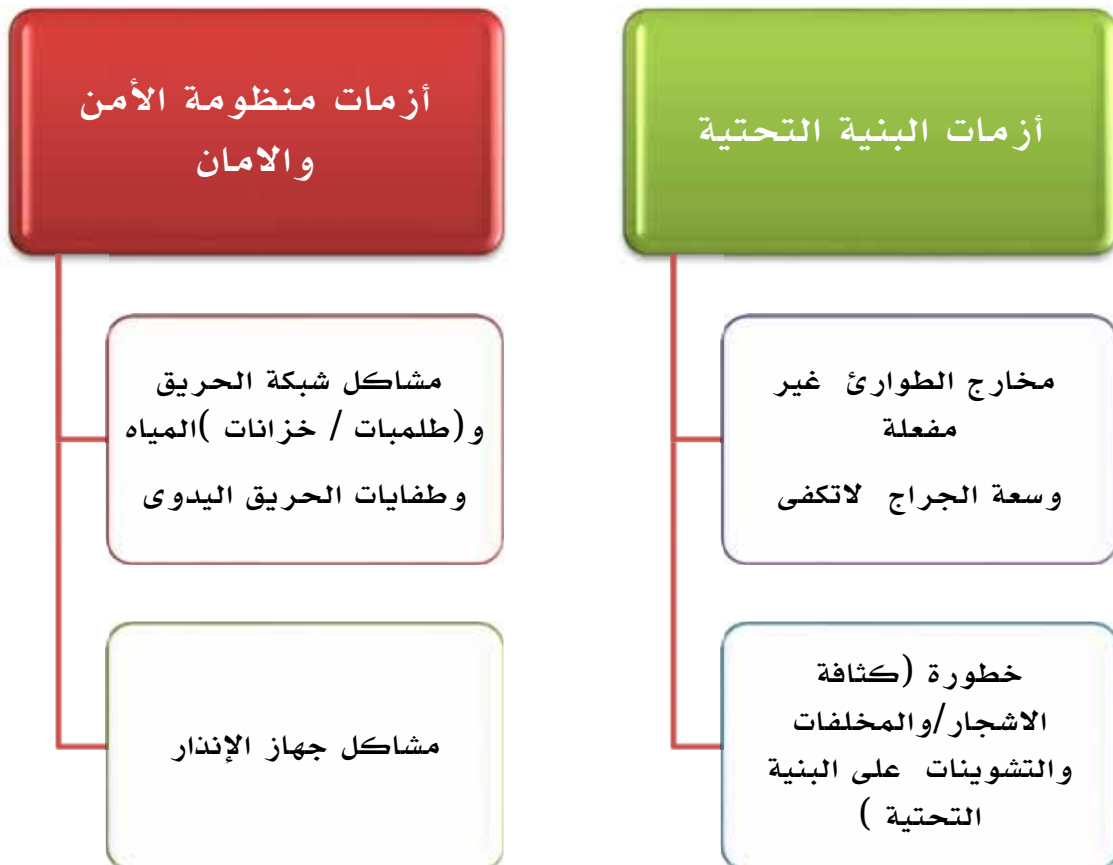
**بعض الأزمات التي تعرضت لها كلية
الإقتصاد المنزلي في الأونة الأخيرة وكيفية
إدارتها من قبل وحدة إدارة الأزمات
والكوارث بالكلية ، والإجراءات التصحيحية
التي اتخذت للتغلب على تلك الأزمات.**

نوفمبر ٢٠١٨

انساقا مع الوضع الراهن للكلية والتي تتأهل للتقدم لتجديد الإعتماد قامت وحدة إدارة الأزمات والكوارث كإحدى وحدات (وحدة ضمان الجودة بالكلية) والتابعة لوكلية لشؤون خدمة المجتمع وتنمية البيئة

- ١- بتحديد الأزمات الفعلية الموجودة بالكلية والتي قد تكون احد عوامل الخطر على مجتمع الكلية أو تجديد الاعتماد .
- ٢- عمل بعض الإجراءات التصحيحية والخطط للتخلص من هذه الأزمات التي قد ينتج عنها كوارث تؤدي بأمن وامان الكلية وتعوق تأهيل الكلية لتجديد الإعتماد .

وبالدراسة والتحليل اتضح وجود العديد من الأزمات التي تهدد مجتمع الكلية ويكمن ورائها خطورة كبيرة على امن وامان وسلامة الكلية وهي:



شكل توضيحي للأزمات التي تعرضت لها الكلية في الآونة الأخيرة

١- إزمات في البنية التحتية

أ- مخارج الطوارئ بالكلية غير مفعلة

- المدخل الرئيسي المطل على شارع قسم بولاق أبو العلا ويستخدم لإخلاء مبنى العميد في حالات الطوارئ.
- مدخل الجراج المطل أيضا على شارع قسم بولاق أبو العلا ويعتبر ضمن المخارج الرئيسية في حالة إخلاء مبنى المكتبة والصناعات الجلدية في حالة الطوارئ.
- المدخل المطل على شارع سليمان باشا الخادم ويستخدم في إخلاء مبنى المعامل ومبنى المكتبة والصناعات الجلدية في حالة الطوارئ
- المدخل المطل على شارع المطبعة الاهليه ويستخدم في إخلاء مبنى رعاية الشباب والأسر الطلابية في حالة الطوارئ

٢- أزمة في سعة جراج الكلية لسيارات اعضاء هيئة التدريس والإداريين

٣- كارثة عدم وجود مكان خاص لتجميع مخلفات الكلية

تجميع مخلفات الكلية بجوار محطات الكهرباء الخاصة بالكلية وبجوار المدخل المطل على شارع سليمان باشا الخادم والتي يطل عليه معامل وحجرات تدريسية مما يكمن ورائه خطورة كبيرة على صحة وسلامة مجتمع الكلية.

٤- كثافة بعض الأشجار خلف مبنى المكتبة والصناعات الجلدية مما يشكل خطورة

على سور الكلية إلى جانب ما تحويها من قوارض وثعابين.

٥- استخدام بعض الغرف في بعض الابنية كأماكن للتخزين الأثاث القديم والنفايات والمخلفات مما يشكل خطورة على أمن وأمان وسلامة الكلية.

أولاً : حالة مداخل الكلية قبل الإجراءات التصحيحية لضمان أمن وامان وسلامة مجتمع

الكلية

- ١- المدخل الرئيسي المطل علي شارع قسم بولاق أبو العلا ويستخدم لإخلاء مبنى العميد فى حالات الطوارئ .
- الأزمة:** أن هذا المدخل كان يستخدم كموقف لسيارات أعضاء هيئة التدريس بداية من السلم الى البوابة الرئيسية بما يعيق خروج ودخول الطلاب ويدفعهم لإستخدام الرامب المعد لذوى الأحتياجات الخاصة.
- إضافة إلى أن هذا الوضع يحول بين استخدامه كمخرج رئيسى فى حالة الطوارئ .





الإجراءات التصحيحية التي تم إجراؤها:

إعادة استخدام المدخل كمخرج طوارئ لمبنى العميد وتيسير دخول وخروج الطلاب اثناء اليوم الدراسي

- ١- اتخذ قرار في مجلس إدارة وحدة إدارة الأزمات والكوارث والمنعقد يوم الثلاثاء الموافق ٢٠١٨/١١/٦ بمنع استخدام مدخل البوابة الرئيسية كموقف لجميع سيارات افراد مجتمع الكلية .
- ٢- تم تجميل مدخل الكلية الرئيسي بالنباتات من خلال تواصل عميد الكلية أ.د/خالد عبد الغفار القاضي ، أ.د/ أسامة حسين أبوهشيمة وكيل الكلية لشئون خدمة المجتمع وتنمية البيئة ، أ.د/ مایسة محمد الملاح مدير وحدة الأزمات والكوارث ، أ.م.د/ هانى جابر المصرى نائب مدير وحدة الأزمات والكوارث مع المهندس إبراهيم صالح إبراهيم مدير الحدائق والتشجير بالهيئة العامة للنظافة والتجميل منطقة غرب القاهرة وحى بولاق. مرفق طيه صور للوضع الحالى بعد الإجراءات التصحيحية



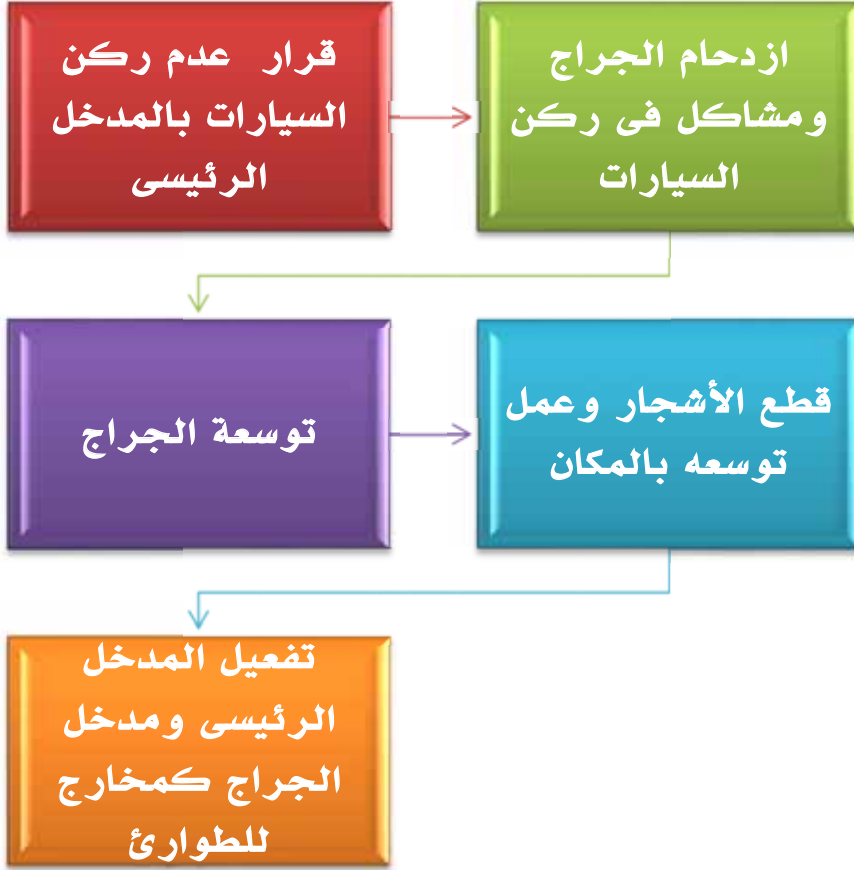
مدخل الكلية بعد الإجراءات التصحيحية التي قامت بها وحدة إدارة الأزمات والكوارث (مدخل رئيسى لمبنى العميد ومهيا للطوارئ)



مقابلة الأستاذ الدكتور عميد ووكيل الكلية لشئون خدمة المجتمع وتنمية البيئة مع المهندس إبراهيم صالح إبراهيم مدير الحدائق والتشجير بالهيئة العامة للنظافة والتجميل منطقة غرب القاهرة وحي بولاق من أجل تشجير مدخل الكلية الرئيسى وتقليم الاشجار



مقابلة وكيل الكلية لشئون خدمة المجتمع وتنمية البيئة ونائب مدير وحدة الأزمات والكوارث مع المهندس إبراهيم صالح إبراهيم من الهيئة العامة للنظافة والتجميل منطقة غرب القاهرة وحي بولاق من اجل تشجير مدخل الكلية الرئيسى وتقليم الاشجار



**أزمة المدخل المطل على شارع سليمان باشا الخادم والذي يستخدم في إخلاء مبنى
المعامل ومبنى المكتبة والصناعات الجلدية في حالة الطوارئ**

منذ فترة طويلة تم إغلاق هذا المدخل وأصبح الاعتماد على المدخل المطل على شارع قسم بولاق أبو العلا كمدخل رئيسي للكلية. ولا يفتح الا في حالة رفع مخلفات الكلية ولذلك أهمل الممر المؤدى اليه من فناء الكلية ومن ناحية البوابة وأصبح مكان لإلقاء وجمع مخلفات الكلية الأمر الذي يمثل خطورة كبيرة على مجتمع الكلية من الناحية الأمنية.



المدخل المطل على شارع سليمان باشا الخادم مملوء بالمخلفات الناتجة عن أعمال الصيانة والترميم للبنية التحتية بمبنى المعامل ومخلفات الكلية مما يعوق الحركة في حالة الإخلاء





الممر من جهة فناء الكلية المؤدى إلى البوابة المطلة على شارع سليمان باشا الخادم

الإجراءات التصحيحية للبوابة المطلة على شارع سليمان باشا الخادم

- ١- تم رفع كل المخلفات الموجودة به ورفع المخلفات الموجودة به ومخاطبة المقاول المختص بعمل انشاءات فى مبنى المعامل بعدم وضع اى مخلفات فى هذا المدخل.
 - ٢- تخصيص مكان لتجميع مخلفات الكلية بعيدا عن هذا الممر والمطل عليه حجرات ومعامل تدريسية
- وبذلك اصبح هذا المدخل مفعلا كمخرج للطوارئ



الممر من جهة فناء الكلية والمؤدى الى المدخل المطل على شارع سليمان باشا الخادم بعد الإجراءات التصحيحية. أصبح ممهدا خالي من المخلفات ويمكن استخدامه لاختلاء مبنى المعامل والمكتبة

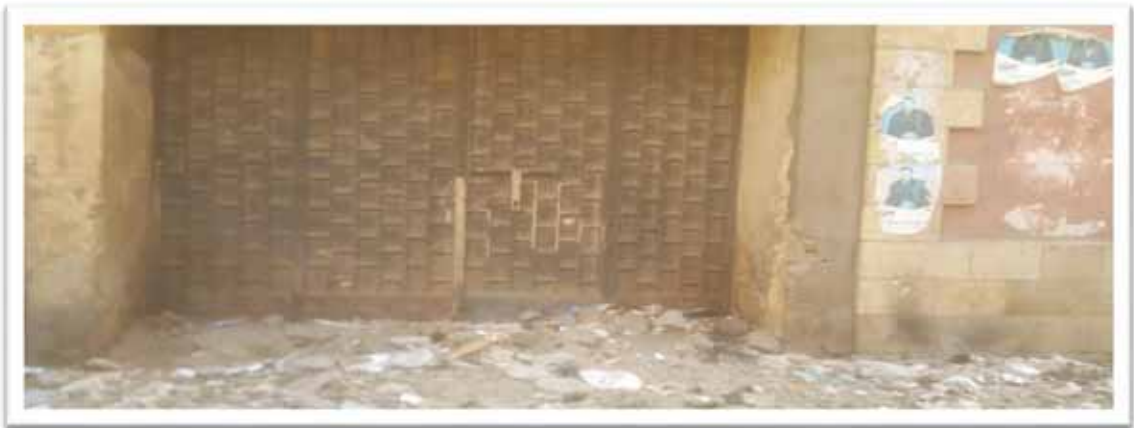


البوابة المطلة على شارع سليمان باشا الخادم بعد الإجراءات التصحيحية للممرات المؤدى اليها
وبذلك يمكن استخدامها كمخرج للطوارئ لاختلاء مبنى المعامل ومبنى المكتبة

**المدخل المطل على شارع المطبعة الاهلية ويستخدم فى إخلاء مبنى رعاية الشباب
والأسر الطلابية فى حالة الطوارئ**

أزمة هذا المدخل

منذ ان أغلقت هذه البوابة منذ سنوات طويلة لدواعى أمنية واصبح ممرها مهجورا وبعد فترة أصبح مخزنا لبعض الأثاث التى قد ينتج عنها بتخزينها مشاكل تضر بامن وأمان الكلية ومخلفات تم تكهينها من قبل الكلية مرفق طيه صور للمدخل والبوابة قبل الإجراءات التصحيحية



البوابة المطل على شارع المطبعة الاهلية من الداخل والخارج قبل الإجراءات التصحيحية

الإجراءات التصحيحية للمدخل المطل على شارع المطبعة الأهلية ليصبح مخرجا للطوارئ في

حالات الإخلاء

- ١- تجهين حوامل السلة في اماكن التجهين (مخزن الكلية) حتى يتم بيع كل الكهن عن طريق الجامعة وخلو الممر منهم
- ٢- تفريغ الممر من الدواليب ووضعها في غرفة بعيدة عن الحركة اليومية ومخاطبة الجامعة لمعرفة مصير هذا الأثاث محل النزاع .
- ٣- مخاطبة الإدارة الهندسية لصيانة الباب لأنه مغلق من سنوات عديدة وكان يحتاج إلى صيانه و تهيئة المكان امام مرفق طيه صور توضح الخطوات



ممر البوابة المطل على شارع المطبعة الأهلية بعد تجهين الحوامل وخروج البلاط والمناضد المتهاكة

ثانيا : خروج الدواليب

تم الإستعانه بفريق الدفاع المدنى المكون من طلاب الكلية برئاسة رئيس الاتحاد وتحت إشراف وكيل الكلية لشئون التعليم والطلاب فى وجود معاون الكلية ومساعد أمين الكلية



أعضاء الفريق يحملون الدوايب الى خارج الممر



البوابة ومدخلها بعد تمام إجراء جميع الإجراءات التصحيحية بها

عائلة نجوي وخلفاء الكلية
بجوار محطة الكهرباء الخاصة
بالكلية

كارثة تجميع مخلفات الكلية بجوار محطة الكهرباء الخاصة بالكلية

وبجوار المدخل المظل على شارع سليمان باشا الخادم والتي يطل عليه معامل وحجرات تدريسية مما يكمن ورائه خطورة كبيرة على صحة وسلامة وأمن وأمان مجتمع الكلية وإعاقة استخدام هذا المدخل كمدخل للطوارئ فى حالات الإخلاء مرفق طيه صور الوضع قبل التصحيح



مخلفات ورقية وعبوات بلاستيكية ومخلفات أشجار تراكمها ينتج عنه مخاطر كبيرة والأخطر ان يسار هذه المخلفات المبنى البنى محطة كهرباء الكلية مما يسبب كارثة اذا حدث حريق فى هذه المخلفات أوحدث مشكلة فى محطة الكهرباء المجاورة لها



معامل دراسية لقسم التغذية على اليسار وعلى اليمين خزانات مياه ومواتير المياه الخاصة
بطفايات الحريق وبجوارها غرفة محطة الكهرباء وبينهما مخلفات الكلية



الإجراءات التصحيحية للتخلص من خطورة تراكم المخلفات بجوار محطة الكهرباء وإعاقتها لاستخدام احد الممرات والمخارج فى حالات الإخلاء

١- رفع جميع المخلفات وتنظيف المكان المجاور لمحطة الكهرباء وخزانات المياه والمعامل الدراسية تماما واصدار قرار بمنع وضع المخلفات فى هذا المكان ووضع لوحات ارشادية ببداية الممر (مخرج طوارئ) مطل على شارع سليمان الخادم

٢- تخصيص حجرة خاصة لجمع مخلفات الكلية تتميز بانها تبعد عن محطة الكهرباء والاشجار والمعامل والحجرات التدريسية وتوجد بجوار البوابة المطلة على شارع المطبعة الأهلية مما ييسر عملية التخلص من القمامة فى حالة تاخر الشركة المسئولة عن رفع المخلفات بالتعامل المباشر مع البلدية لرفعها





تخصيص حجرة تجميع المخلفات فى مبنى رعاية الشباب بجوار البوابة المطلة على شارع المطبعة الاهلية
ووضع صناديق قمامة بها



**كارثة وجود الأشجار الضخمة
خلف مبنى المكتبة
وخطورتها على أمن وسلامة
الكلية واستخدام ساحتها
كمجمع لمخلفات الكلية**

خطورة الأشجار التي توجد خلف مكتبة الكلية تكمن في عدة اسباب

- ١- ضخامة الاشجار وأغصانها وفروعها الطويلة الممتدة والتي أثرت على سور الكلية وأحدثت به شروخ.
- ٢- تهديد أمن الكلية بسبب قرب أغصان الأشجار الطويلة والممتدة إلى الخارج ما يسهل دخول اللصوص من خارج الكلية.
- ٣- كم أوراق الاشجار المتساقطة والمتراكمة يعرض الكلية لكارثة في حال إلقاء سيجارة مشتعلة خاصة وأنها بجوار محطة الكهرباء.
- ٤- تراكم أوراق الأشجار أصبح بيئة صالحة لوجود ثعابين وقوارض حشرات .
- ٥- ساحة الأشجار نفسها تستخدم كمقلب لمخلفات الكلية مما يضر بصحة مجتمع الكلية.



صورة توضح ارتكاز الأشجار على سور الكلية



صورة توضح ممر الأشجار بجوار موقف السيارات بالجراج (كمقلب للمخلفات ومخلفات الأشجار) والذي يمثل خطورة على الأمن العام والسلامة



صورة توضح اول ممر الأشجار من ناحية البوابة المطلة على شارع سليمان باشا الخادم وجوار محطة الكهرباء (كمقلب للمخلفات الكلية)

الإجراءات التصحيحية لكارثة كثافة الأشجار وخطورتها على سور الكلية وأمن الكلية

- ١- تم اتخاذ قرار فى مجلس إدارة الأزمت والكوارث المنعقد فى شهر نوفمبر بعمل توسعة لجراج الكلية بتحويل الساحة الخلفية لمبنى مكتبة الكلية الملاصق للجراج والمستخدم كمقلب لمخلفات الكلية إلى ساحة انتظار سيارات اعضاء هيئة التدريس والسادة الاداريين حتى نقضى على
 - مشكلة ضيق الجراج بعد قرار عدم ركن السيارات بمدخل الكلية الرئيسى
 - التخلص من الأشجار الكثيفة التى تسبب خطورة على سور الكلية المطل على شارع

سليمان باشا الخادم

- ٢- مخاطبة الهيئة العامة للنظافة والتجميل حى غرب القاهرة لرفع المخلفات القديمة الجافة للأشجار .

- ٣- مخاطبة إدارة الحدائق والتشجير بالجامعة بإرسال المختصين لدراسة وضع الأشجار بالكلية حيث انه هناك ضرورة ملحة لقطع بعض الاشجار وتقليم وقص البعض الاخر لمتطلبات أمنية بالكلية
- ٤- دعوة نائب رئيس حى غرب القاهرة لزيارة الكلية لدراسة الموقف والوصول للحل الأمثل لضمان امن وامان وسلامة الكلية

- ٥- مخاطبة احد المقاولين لإتمام عملية قطع الاشجار ورفع مخلفاتها وتقليم البعض الاخر تحت إشراف ادارة الحدائق والتشجير بالجامعه



التواصل مع رئاسة حي بولاق أبوالعلا لقطع وتقليم الأشجار ورفع المخلفات وتوضيح الصورة متابعة نائب رئيس حي بولاق للكلية مع وكيل الكلية لشئون خدمة المجتمع وتنمية البيئة وامين الكلية ومساعد امين الكلية لعمل تقرير عن وضع الاشجار ومدى خطورتها على أمن وأمان الكلية



كتابة تقرير عن الوضع القائم من قبل مسؤولي إدارة الحدائق والتشجير بالجامعة لدراسة وضع الأشجار وإجراءات عمليات قص وتقليم لبعض الأشجار وكان فى مقابلتهم وكيل الكلية لشئون خدمة المجتمع وتنمية البيئة.





الخطوات المتخذة لإزالة الأشجار المتسببة في الكوارث.



متابعة عملية قطع الأشجار بحضور سيادة العميد ووكيل الكلية لشئون البيئة للاطمئنان على حالة سور الكلية.



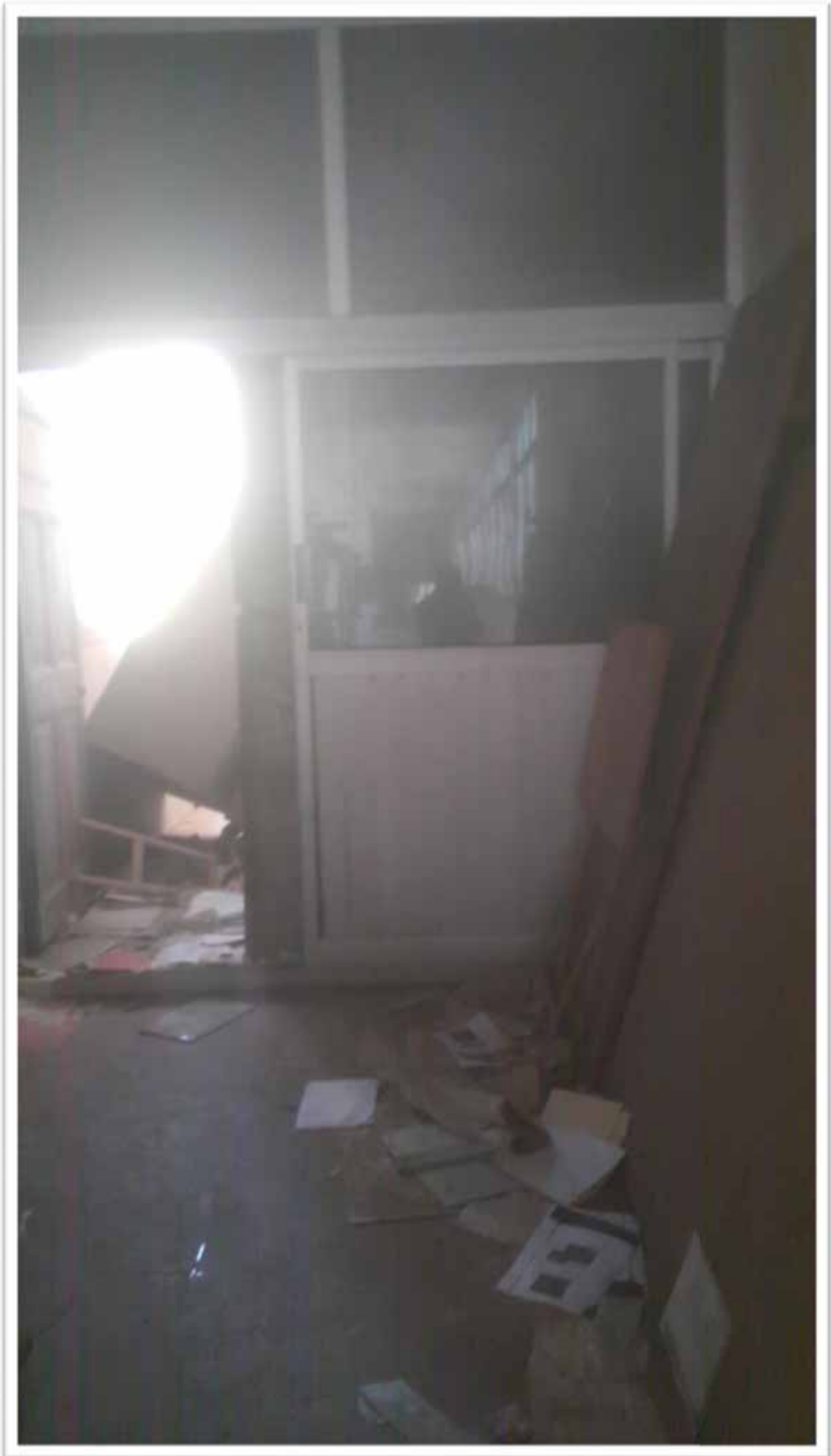


صورة توضح ميل شجرة كثيفة الفروع على سور الكلية



استمرار متابعه عميد الكلية ووكيل شؤون خدمة المجتمع وتنمية البيئة لأعمال إزالة الأشجار

**كارتة استخدام بعض الغرف الغير مستخدمة
في العملية التعليمية في بعض الابنية كمخزن
لتخزين الآتة الكالة**



الإجراءات التصحيحية التي أجريت في غرفة المكتبة العربى قديما مبنى المسجد الدور الثالث لمنع الخطر وضمان امن وسلامة مجتمع الكلية

- ١- مخاطبة سيادة العميد ورئيس مجلس إدارة الوحدة لتكليف المختصين بالكلية لاتخاذ اللازم نحو ضرورة تفريغ الغرفة من جميع ما بها من أثاث وتكئين الهالك منها وإصلاح مايمكن إعادة استخدامه وإعادة استخدام الغرفة فى لصالح العملية التعليمية
- ٢- تشكيل لجنة من قبل أمين الكلية تتكون من أمين الكلية ومساعد أمين الكلية ومعاون الكلية ونجار الكلية للفحص وعمل اللازم
- ٣- تكئين بعض الأثاث الهالك فى مخزن الكلية
- ٤- توزيع بعض الكراسى الصالحة فى الحجرات الدراسية
- ٥- إعادة إصلاح بعض الدواليب وادخالهم فى مخزن اوراق الكلية لتخزين الأوراق به

مرفق طيه صور لهذه الإجراءات التصحيحية







الغرفة بعد تفريغها تماما من المخلفات والأثاث والدواليب الخشبية



بعض الدواليب تم اصلاحها واستخدامها فى مخزن أوراق الكلية

كارثة عدم صلاحية شبكة الإنذار بالحريق بالكلية

بناءً على التقرير المقدم من مسئول الدفاع المدني بالكلية عن الوضع الراهن لمنظومة الأمن والأمان بالكلية لشهر نوفمبر وجدنا ان صناديق الحريق بمشتملاتها (خراطيم حريق/ بشبوري /حنفيات حريق)

بعض خراطيم الحريق تحتاج إلى تكهين والبعض ينقصه بعض الأجزاء (بشبوري - عدم وجود مقابض فتح صناديق الحريق والتي وصلت إلى ٢٤ مقبض - حاجة بعض صناديق خراطيم الحريق إلى زجاج والاخر يحتاج الى صيانه)

أما تقرير صيانة طفانة الحريق المقدم من مسئول الدفاع المدني المختص بصيانة الطفانيات والذي ينص على زيادة عدد طفانيات الحريق البودرة وزن ٦كجم ٢٠ طفانية وزيادة عدد ٢ من الطفانيات الرغوى لمطبخ الكلية
اما بخصوص صيانة انذار الحريق والمسئولة عنه شركة "انتركتيف"

INTERACTIVE

التطبيقات و التوريبات
الكهربائية

التاريخ : 2018 / 12 / 2

اسعد / كلية الاقتصاد المنزلي - جامعة حلوان
كلية الاستشارة والتثورة / مائة الملاح (مدير ادارة الامت)
تمة طيبة و بعد ...
مقدمة سيادتكم شركة / انتركتيف الشركة القائمة بأعمال صيانة نظام انذار الحريق بالكلية و وفقاً للخط المبرم مع الجامعة

الموضوع :
نتشرف ان نحيط علم سيادتكم بان الشركة تواجه معوقات في العمل داخل الكلية تتمثل فيما يلي :

أولاً :
وجود أماكن كثيرة داخل الكلية مغلقة بصفة مستمرة ولا نستطيع الدخول إليها للقيام بأعمال الصيانة لتساعات الدخان الموجودة داخل هذه الغرف .
لذا نرجو من سيادتكم التلبية بضرورة فتح هذه الأماكن المغلقة حتى يتمكن لنا القيام بأعمال الصيانة المطلوبة .

ثانياً :
ضرورة تواجد أفراد داخل الكلية مدربين على التعامل مع نظام إنذار الحريق و ذلك في حالة حدوث تفعيل للنوحة إنذار الحريق حيث تبين لنا أنه يتم التعامل مع لوحات إنذار الحريق الموجودة بالكلية بشكل خاطئ حيث يتم فصل اجراس الانذار بالحريق من اللوحات مما بعد تصرف خاطئ تماماً .
لذا نرجو التكرم من سيادتكم بتحديد عدد من الأشخاص العاملين بالكلية حتى نقوم بتدريبهم على الطريقة الصحيحة للتعامل مع نظام الانذار بالحريق الموجود بالكلية .
مع احترام الأمر هام جداً و عاجل .

وتفضلوا سيادتكم بقبول فائق الاحترام ...

بمختص

المركز الرئيسي : فيلا رقم 39 ج - حدائق الأهرام - القاهرة
Tel & Fax : (02) 39745565 Email : innov.interactive@yahoo.com
Mobile : 01000891783 - 01111420996 - 01200340775

اما الاجراءات التصحيحية لسهولة اجراء صيانته جهاز الإنذار

١- تم مخاطبة الأقسام العلمية بضرورة عمل **master key** لجميع حجرات أعضاء هيئة التدريس وتوضع فى خزينة امين الكلية وكذلك مخاطبة وكلاء الكلية بضرورة تواجد نسخة من مفاتيح الكونترولات ولجان طباعة الأسئلة معهم للطوارئ.

تخصيص احد موظفي الصيانة للمرور مع مهندسي الصيانة اثناء تواجدهم للصيانة وترشيحه لإقامة دورة فى الشركة عن كيفية التعامل مع اجهزة الإنذار

عميد الكلية

وكيل الكلية
لشئون خدمة المجتمع
وتنمية البيئة

مدير وحدة إدارة الأزمات
والكوارث

أ.د/ خالد عبدالغفار القاضي

أسامة حسين أبوشيمه

أ.د/ مايسة محمد الملاح